



Documentation I D S

Sauvegardes du SERVEUR OS/400 (iSeries)

Deux types de sauvegarde doivent être faites sur votre serveur AS400 (iSeries) :

- de façon régulière,
- à des fréquences différentes,
- sur des jeux de bandes différents.

La Sauvegarde Quotidienne

La Sauvegarde Générale

Nous vous rappelons que

vous êtes seul responsable

de la réalisation et de la bonne exécution de vos sauvegardes.

La Sauvegarde Quotidienne

Fréquence

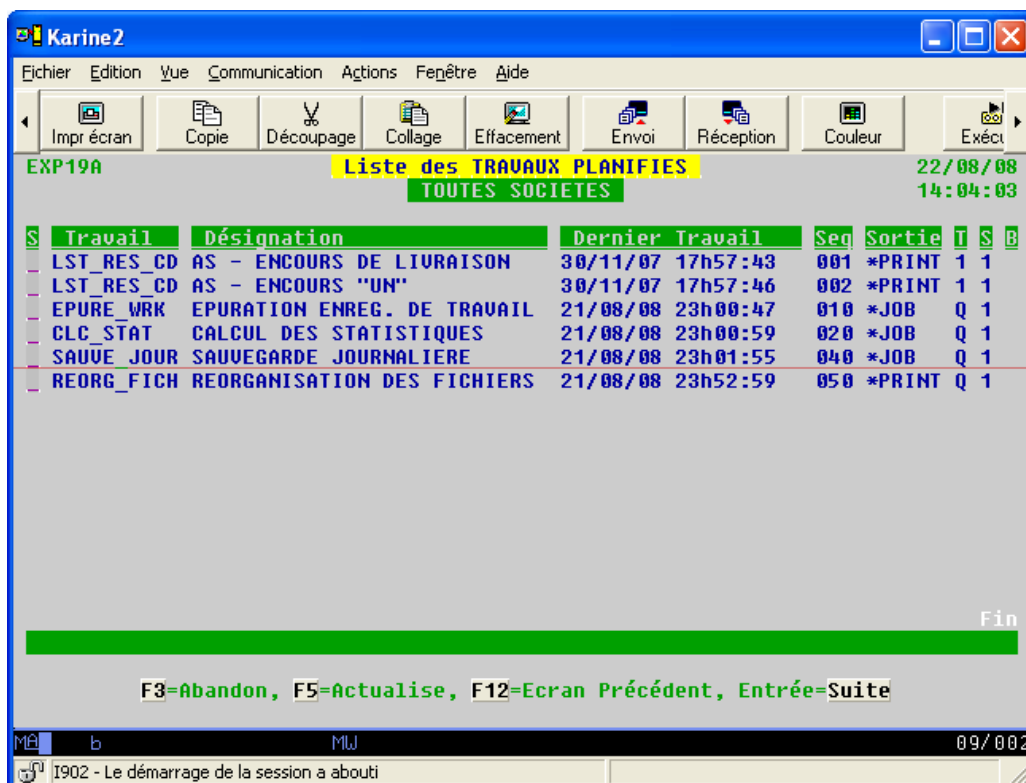
De façon **quotidienne** : Tous les jours d'ouverture OU d'activité de la société.

Comment

Par l'intermédiaire du Logiciel IDS, les sauvegardes Quotidiennes peuvent s'exécuter de façon **automatique** lors de l'**exécution des Traitements de nuit**.

Il est indispensable de procéder à la vérification de la bonne Exécution des Traitements de nuit tous les jours au moment où la Bande de sauvegarde est changée (quelque soit les Alertes programmées) : le Traitement de sauvegarde se nomme « **Sauve_Jour** »

La Consultation des Traitements se fait dans « IDS » depuis la Fonction « 14/Exploitation & 19/Gestion des Travaux Planifiés » : l'écran suivant se présente :



S	Travail	Désignation	Dernier Travail	Seq	Sortie	T	S	B
-	LST_RES_CD	AS - ENCOURS DE LIVRAISON	30/11/07 17h57:43	001	*PRINT	1	1	
-	LST_RES_CD	AS - ENCOURS "UN"	30/11/07 17h57:46	002	*PRINT	1	1	
-	EPURE_WRK	EPURATION ENREG. DE TRAVAIL	21/08/08 23h00:47	010	*JOB	Q	1	
-	CLC_STAT	CALCUL DES STATISTIQUES	21/08/08 23h00:59	020	*JOB	Q	1	
-	SAUVE_JOUR	SAUVEGARDE JOURNALIERE	21/08/08 23h01:55	040	*JOB	Q	1	
-	REORG_FICH	REORGANISATION DES FICHIERS	21/08/08 23h52:59	050	*PRINT	Q	1	

Vous devez **vérifier** pour chaque Travail en mode de traitement quotidien (« T=Q ») la date de « **Dernier Travail** ». Si un **indicateur** « > » ou « I » (**rouge**) est positionné devant le Travail cela signifie que sa dernière exécution est **en ERREUR**.

En cas d'**ERREUR** ou de **NON EXECUTION** faites l'analyse de premier niveau de la CAUSE, et corrigez pour le lendemain.

Si après analyse de votre part, la CAUSE vous reste encore inconnue, **CONTACTEZ** le service **HOTLINE IDS** pour nous signaler la problématique.



Jeux de Bandes à utiliser

Bandes de sauvegarde : Il est important de faire des sauvegardes régulières mais également de conserver des sauvegardes plus anciennes. Pour cela nous vous conseillons de gérer vos sauvegardes comme suit :

- Sauvegarde Journalière

4 ou 5 Bandes pour tous les jours de la semaine (sauf le dernier) : Lundi, Mardi, Mercredi, Jeudi, Vendredi

- Fin de Semaine

3 Bandes (ou plus) pour le dernier jour de la Semaine : Semaine 1, Semaine 2, Semaine 3

- Toutes les 4 Semaines OU à chaque fin de mois comptable

3 Bandes (ou plus) pour les derniers jours toutes les 4 Semaines : Période 1, Période 2, Période 3

Vos dernières Bandes « Quotidiennes », « Fin de Semaine » et « Fin de période », doivent être conservées en un lieu sûr.

**Ne pas conserver ces Bandes
dans le bâtiment où se trouve votre SERVEUR.**

Une Bande de nettoyage

Elle doit être introduite dans le Lecteur de sauvegarde **au moins une fois par Semaine afin de conserver votre Lecteur en bon état** : cette Bande de nettoyage doit être renouvelée chaque année (environ).

La Sauvegarde Générale

Fréquence

1. **Deux fois par an** refaire une **Sauvegarde Générale**.
2. **Avant chaque changement de Version d'OS/400**
3. **Après chaque changement de Version d'OS/400**

Comment

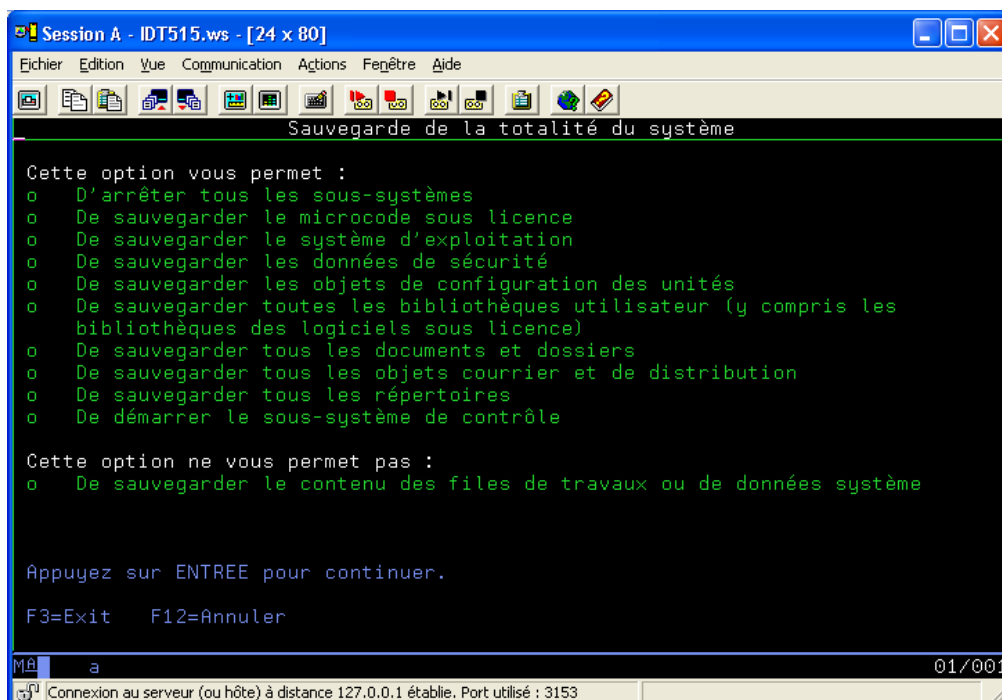
Conditions nécessaires

Cette sauvegarde ne s'exécute pas depuis IDS mais depuis le **Menu Système BACKUP**.
Pour Exécuter cette Sauvegarde, il vous faut vérifier les prés requis ci-dessous :

- Impérativement se connecter sur l'Ecran « **Console Système** » du serveur.
- Impérativement se connecter avec le code utilisateur « **QSECOFR** » et son « mot de passe ».
- Le Serveur sera **Indisponible tout le temps de l'exécution de la sauvegarde** : minimum 3 heures – Maximum variable en fonction des serveurs et du volume des données.
- Avoir estimé le Nombre de bandes nécessaires pour la Sauvegarde :
 1. La commande « **WRKSYSSTS** » vous permet de calculer le volume total de vos données à sauvegarder (en Go).
 2. En fonction du type de Bande que vous allez utiliser SRL32 (32Go Maxi par bande) ou SRL60 (60Go Maxi par bande) ou LTO3 (800Go Maxi par bande) vous en déterminez le nombre de Bandes nécessaires.
 3. Si la sauvegarde nécessite plus d'une Bande, il faut impérativement prévoir qu'une personne surveille le déroulement de la Sauvegarde afin de procéder au chargement des Bandes suivantes et répondre aux Messages du système.
- **Déterminer une date pour votre procédure de sauvegarde** :
 - En concertation avec IDT afin que nous puissions vous assister en cas de besoin.
 - En concertation avec IDT afin que nous intervenions sur votre site pour la réalisation de cette Sauvegarde Générale à votre place.
- Procéder impérativement au **nettoyage de votre Lecteur de sauvegarde** peu de temps avant de faire votre Sauvegarde Générale.

Procédure à suivre

- 1) Se connecter au Serveur depuis l'écran « Console Système »
- 2) Ouvrir la session de Travail avec le code utilisateur « **QSECOFR** » et son « mot de passe »
- 3) De préférence, vérifier que tous les utilisateurs se soient bien déconnectés : si ce n'est pas le cas ils le seront automatiquement !
- 4) **Suspendre impérativement le Travail Automatique exécutant « les Traitements de Nuit IDS », en procédant ainsi :**
 - a) Taper la commande « **WRKJOBSCDE** » et « Entrée »
 - b) **Devant la ligne « TRAV_AUTO » faire « 3 » et « Entrée » pour suspendre le Travail.**
 - c) Faites « **F5** » pour vérifier le changement d'état du Travail : « **Etat = Hld** »
- 5) Charger la Bande de sauvegarde dans le lecteur, après avoir vérifié qu'elle n'était pas protégée (même principe que sur les disquettes) ; le contenu de la bande va être automatiquement effacé.
- 6) Depuis la ligne de Commande taper « **GO BACKUP** » et « Entrée »
- 7) Sélectionner l'option de Menu « **1/Exécution d'une sauvegarde** » et « Entrée »
- 8) Sélectionner l'option de Menu « **11/ Sauvegarde de tout le Système** » et « Entrée »
- 9) Un écran d'information s'affiche ; faites « Entrée » (si vous n'êtes pas sur l'écran « Console Système » il y a retour à l'écran précédent)



```
Session A - IDT515.ws - [24 x 80]
Fichier Edition Vue Communication Actions Fenêtre Aide
Sauvegarde de la totalité du système

Cette option vous permet :
o D'arrêter tous les sous-systèmes
o De sauvegarder le microcode sous licence
o De sauvegarder le système d'exploitation
o De sauvegarder les données de sécurité
o De sauvegarder les objets de configuration des unités
o De sauvegarder toutes les bibliothèques utilisateur (y compris les
  bibliothèques des logiciels sous licence)
o De sauvegarder tous les documents et dossiers
o De sauvegarder tous les objets courrier et de distribution
o De sauvegarder tous les répertoires
o De démarrer le sous-système de contrôle

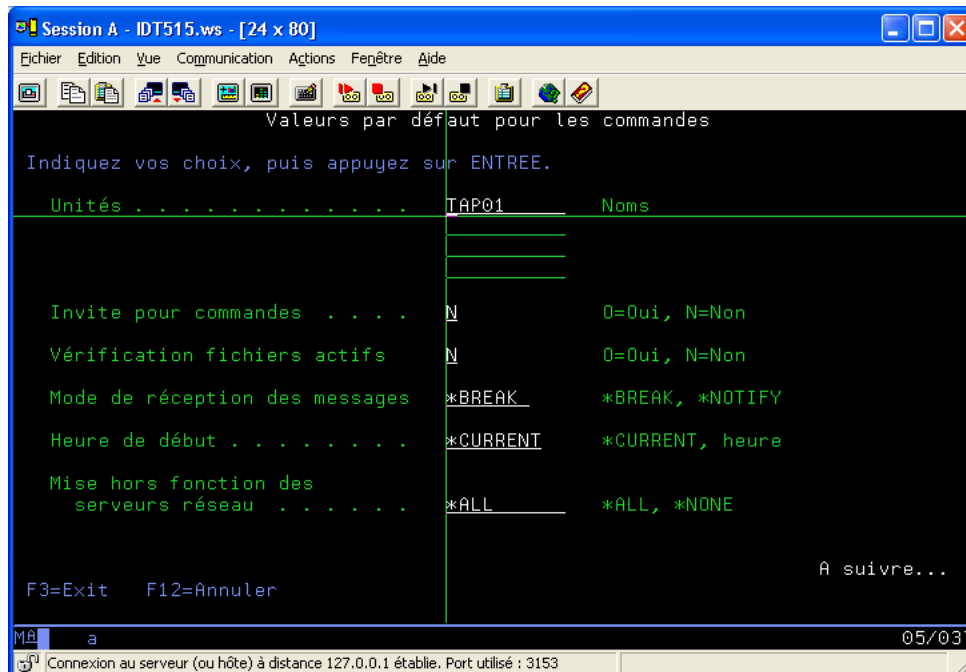
Cette option ne vous permet pas :
o De sauvegarder le contenu des files de travaux ou de données système

Appuyez sur ENTREE pour continuer.
F3=Exit F12=Annuler

M a 01/001
Connexion au serveur (ou hôte) à distance 127.0.0.1 établie. Port utilisé : 3153
```

10) L'écran de lancement de la sauvegarde s'affiche ; il faut changer les deux valeurs suivantes :

- Invite pour commandes = N
- Vérification fichiers actifs = N



Faire « ENTREE » pour lancer l'exécution de la SAUVEGARDE GENERALE.

- 11) Au bout de quelques minutes, un Message s'affiche en bas de l'écran vous demandant de confirmer l'initialisation de la Bande : **vous devez répondre au Message par « I » et « Entrée »**
- 12) Vous devez absolument attendre le démarrage de la sauvegarde : Quand l'écran « **Console Système** » **devient noir** vous pouvez être sûr que la Procédure est en cours ; vous pouvez alors **vous Absenter** (sans toucher à l'écran « Console système » à laisser en attente tel quel)
- 13) Si votre sauvegarde nécessite d'autres Bandes, il vous faudra revenir toutes les trois heures (environ) pour consulter les messages s'affichant sur l'écran « Console système » :
 - a) Un premier Message vous demandera le chargement de la bande suivante : changer alors la Bande, et répondez au Message.
 - b) Un seconde Message vous demandera de confirmer l'initialisation de la nouvelle Bande (même chose qu'à l'item (11)).
- 14) A la fin de la Sauvegarde, le système vous redonne la Main sur la « Console Système », et le serveur est de nouveau opérationnel pour tous les postes.
- 15) Il est cependant préférable de procéder à l'Arrêt et au Redémarrage du Serveur.

- 16) Depuis la ligne de commande tapez : « PWRDWNSYS » + « F4 » et modifiez les paramètres comme ci-dessous avant de faire « Entrée »

```
Mettre le système hors tension (PWRDWNSYS)

Indiquez vos choix, puis appuyez sur ENTREE.

Type d'arrêt . . . . . *immed      *CNTRLD, *IMMED
Délai d'arrêt contrôlé . . . . . 3600      Secondes, *NOLIMIT
Options de redémarrage:
  Redémarrer après mise HT . . . . *yes      *NO, *YES
  Type de redémarrage . . . . . *IPLA     *IPLA, *SYS, *FULL
  Source de l'IPL . . . . . *PANEL    *PANEL, A, B, D, *IMGCLG
```

- 17) Au bout de 5 à 10 minutes vérifiez que votre Serveur est bien opérationnel.
- 18) Profitez de ce temps pour annoter et ranger votre ou vos Bandes – mentionnez sur chaque bande « Sauvegarde Générale du xx/xx/xxxx – Bande N°1/2/... » (respectez bien l'ordre des N° par rapport à la réalité d'insertion des bandes)
- 19) **Ne pas oublier** de réactiver le Travail Automatique exécutant « les Traitements de Nuit IDS », en procédant ainsi :
- a) Taper la commande « WRKJOBSCDE » et « Entrée »
 - b) **Devant la ligne « TRAV_AUTO » faire « 6 » et « Entrée » pour libérer le Travail.**
 - c) Faites « F5 » pour vérifier le changement d'état du Travail : « Etat = Scd »

Jeux de Bandes à utiliser

Vous devez avoir **deux (2) jeux de Bandes pour votre Sauvegarde Générale.**

Ces Bandes de sauvegarde doivent être conservées en lieu sûr.

**Ne pas conserver ces Bandes
dans le bâtiment où se trouve votre SERVEUR.**